



## **PROJET D'ÉTABLISSEMENT 2019-2022**

*Adopté par le conseil d'établissement du 11 Avril 2019.*

### *Préambule*

*Rendu obligatoire par la loi d'orientation du 10 juillet 1989, réaffirmé par la loi d'orientation et de programme pour l'avenir de l'école du 24 avril 2005 et la loi d'orientation et de programmation pour la refondation de l'école de la République du 8 juillet 2013, le projet d'établissement définit, au niveau de l'EPLE, les modalités particulières de mise en œuvre des orientations, des objectifs et des programmes nationaux, ainsi que du projet académique.*

*Inscrit dans le cadre de l'autonomie des EPLE, le projet d'établissement exprime et fixe les choix pédagogiques et la politique éducative de l'établissement pour une durée comprise entre 3 et 5 ans. Élaboré par les différents partenaires, particulièrement au sein du conseil pédagogique, il est adopté par le conseil d'administration.*

*Il sert à exprimer la volonté collective d'une communauté particulière et à assurer la cohérence de ses actions avec ses valeurs et le contexte de l'établissement. Conformément à l'article L401-1 du code de l'éducation, issu de la loi du 23 avril 2005, il peut notamment prévoir la réalisation d'expérimentations pédagogiques.*



## | SOMMAIRE |

A. RÔLE DU PROJET D'ÉTABLISSEMENT.....	4
B. L'ORGANISATION DU LFSL.....	5
C. L'IDENTITÉ DU LFSL.....	7
D. BILAN DU PROJET 2016-2019.....	8
E. OBJECTIFS 2019-2022.....	9



## | A. LE RÔLE DU PROJET D'ÉTABLISSEMENT |

Le projet d'établissement est la feuille de route du LFSL pour les trois prochaines années.

Il conjugue trois exigences complémentaires :

- L'expression de la volonté collective de notre communauté éducative du CP à la Terminale
- L'expression des attentes, espoirs et volonté d'adaptation de l'établissement.
- L'expression des choix de l'établissement dans le respect des orientations définies par l'AEFE et les autorités éducatives suédoises.

Notre objectif est de concevoir un document clair et concis devant donner les lignes à suivre. La démarche de projet s'appuie sur :

- Le contexte spécifique au LFSL et le diagnostic
- La définition d'axes de progrès
- L'élaboration et la présentation d'un programme d'actions
- L'évaluation

Ce document est le résultat d'une réflexion de l'ensemble des membres de la communauté éducative. Les actions à mettre en œuvre pour atteindre ces objectifs ont été proposées dans le cadre des groupes de travail réunis durant l'année 2018-2019.

Rappel des dates clés pour l'élaboration de ce projet :

- 24 Septembre 2018 : 1<sup>ère</sup> Journée Pédagogique des personnels sur l'élaboration de fiches actions centrées autour du climat scolaire
- 27 Novembre au 20 décembre 2018 : 20 rendez-vous individuels d'audit interne
- 3 Décembre 2018 : Réunion de direction pour validation des 4 grands axes
- 7 Janvier 2019 : 2<sup>ème</sup> Journée Pédagogique des personnels sur l'élaboration de fiches actions en fonction des 4 grands axes définis
- 2 Février 2019 : Matinée pédagogique à destination des parents
- 5 et 12 Mars 2019 : Finalisation des objectifs & actions avec un groupe d'enseignants volontaires
- 13 Mars 2019 : Réunion avec les délégués de classe du lycée
- 22 Mars 2019 : 3<sup>ème</sup> Journée Pédagogique des personnels pour présentation des axes et objectifs finalisés
- 11 Avril 2019 : Validation en Conseil d'Etablissement

Il s'agira, chaque année, pour l'ensemble de la communauté scolaire de prévoir les actions qui déclineront, au quotidien, ces objectifs. De même, il appartiendra à l'équipe de direction de présenter au conseil d'établissement, un rapport annuel faisant état de la mise en œuvre du projet, évaluant les actions entreprises et signalant les adaptations nécessaires à la réalisation des objectifs fixés.

## | B. L'ORGANISATION DU LFSL |

Le Lycée Français Saint-Louis, créé en 1959, est un établissement de droit suédois conventionné avec l'AEFE (Agence pour l'Enseignement Français à l'Étranger). Le LFSL est régi par la Fondation Lycée français Saint Louis de Stockholm, de droit suédois, dirigée par un Conseil d'Administration.

Le LFSL est reconnu comme Ecole Internationale par La Direction Nationale des Établissements Scolaires en Suède (Skolverket), ce qui lui donne l'obligation de respecter certaines règles et évaluations prévues par la loi suédoise en matière d'éducation.

Le LFSL constitue une cité scolaire composée de la manière suivante :

- Une Förskola, structure suédoise pour les enfants de 1 à 5 ans non homologuée par l'AEFE
- Une Ecole élémentaire, du CP au CM2
- Un Collège, de la 6<sup>ème</sup> à la 3<sup>ème</sup>
- Un Lycée, de la 2<sup>nde</sup> à la terminale

La population scolaire de la partie AEFE s'élève à 684 élèves et 80 Enseignants & Personnels à la rentrée 2018.

Concernant l'école élémentaire, le collège et le lycée, l'enseignement qui y est dispensé est dans la lignée de tous les établissements français du réseau AEFE, soit un enseignement en français qui respecte les programmes, horaires et instructions du Ministère de l'Éducation Nationale Français.

L'enseignement du suédois est prodigué à tous les élèves à partir du cours préparatoire. Cet enseignement se poursuit au collège et au lycée, et offre la possibilité de rejoindre le système éducatif local ou en fin de scolarité d'intégrer l'enseignement supérieur suédois.

### Les élèves

La majorité des élèves du LFSL sont français ou binationaux (franco-suédois). L'école accueille également des enfants d'autres nationalités. L'enseignement au LFSL est conforme aux programmes français tout en donnant une place particulière à l'enseignement de la langue et de la culture suédoise. Parallèlement, l'apprentissage de l'anglais et d'autres langues vivantes placent le plurilinguisme au cœur des objectifs pédagogiques.

Rentrée 2018

Niveau	Nombre de classes	Nombre d'élèves	%
<b>Ecole élémentaire</b>	<b>16</b>	<b>337</b>	<b>43%</b>
CP	4	63	8%
CE1	3	66	8%
CE2	3	72	9%
CM1	3	65	8%
CM2	3	71	9%
<b>Collège</b>	<b>10</b>	<b>214</b>	<b>27%</b>
6 <sup>ème</sup>	2	51	6%
5 <sup>ème</sup>	3	65	8%
4 <sup>ème</sup>	2	52	7%
3 <sup>ème</sup>	2	46	6%
<b>Lycée</b>	<b>6</b>	<b>133</b>	<b>17%</b>
2 <sup>nd</sup>	2	49	6%
1 <sup>ère</sup>	1ES/L ; 1S	46	6%
Terminale	1ES/L ; 1S	38	5%
<b>TOTAL</b>		<b>684</b>	<b>100%</b>

## Les Enseignants & Personnels

L'enseignement est assuré par une équipe pédagogique composée de professeurs titulaires de l'Education nationale française en service détaché en Suède, et de professeurs diplômés, français ou suédois, recrutés localement.

Statut des Personnels	Répartition en chiffres
Expatriés	3
Enseignants Résidents	25
Résidents à l'élémentaire	10
Résidents au secondaire	15
Enseignants Contrats locaux	41
Non Enseignants Contrats locaux	29
<b>TOTAL</b>	<b>98</b>

Au total 71 % des personnels sont recrutés sous contrats locaux et relèvent du droit suédois.

## Les résultats des examens

Le LFSL prépare ses élèves à plusieurs diplômes :

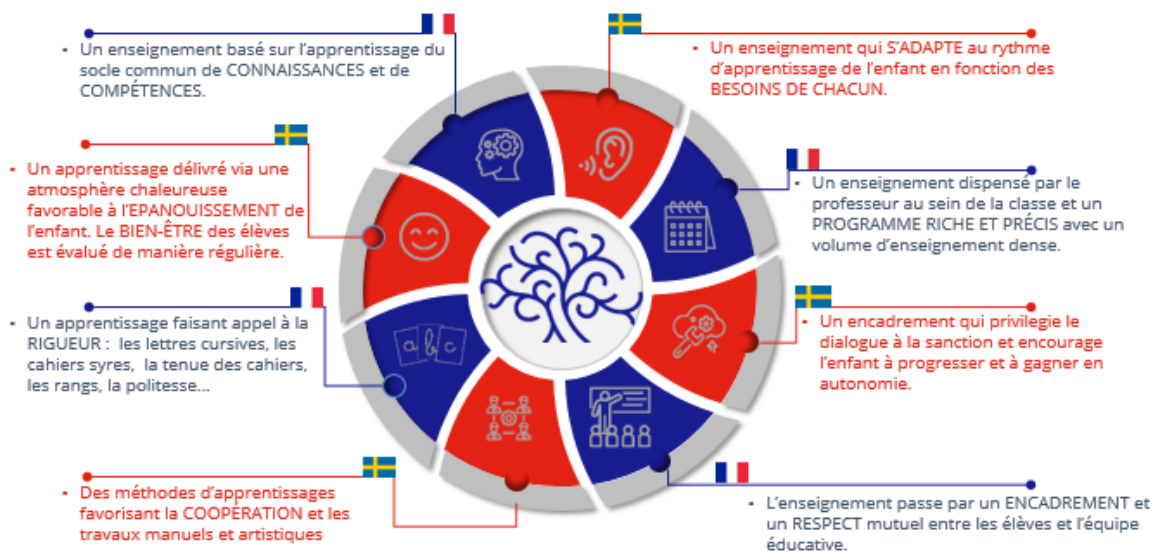
- le Diplôme National du Brevet, passé en classe de 3<sup>ème</sup>
- le Baccalauréat d'enseignement général, sections L, ES et S, et l'OIB Suédois (Option Internationale du Baccalauréat) en classe de Terminale
- le Gymnasieexamen, diplôme de fin d'études suédois à destination des élèves suédois de langue maternelle à l'issue de leur scolarité au lycée.

## | C. L'IDENTITÉ DU LFSL |

### SA MISSION

**Combiner les atouts des systèmes éducatifs français et suédois au service de la réussite et du bien-être de tous les élèves.**

Le LFSL constitue un modèle éducatif unique qui allie les forces des systèmes français et suédois.



### SES VALEURS

**RESPECT** - Le respect permet de pouvoir reconnaître, accepter, apprécier et mettre en valeur les qualités de l'autre, ses différences et ses droits pour ainsi vivre au sein d'une convivialité saine fondée sur des normes et des institutions.

**BIEN-ÊTRE** - Le bonheur à l'école est un paramètre déterminant tant pour les élèves que pour les enseignants. De la santé physique à la santé mentale en passant par les moments de convivialité, le bien vivre ensemble favorise l'épanouissement de tous.

**RÉUSSITE** - Chaque personne est unique et porte des qualités humaines et des talents qui ne demandent qu'à se déployer. L'envie de réussir traduit l'habileté, l'énergie et la volonté que l'on va mettre pour atteindre ses objectifs. L'école est là pour pouvoir accompagner l'élève au sommet de ses capacités.



## | D. BILAN DU PROJET D'ÉTABLISSEMENT 2016-2019 |

Pour rappel voici les 3 axes présents dans le précédent projet d'établissement

- **Axe 1 : La réussite des élèves du CP à la Terminale**
- **Axe 2 : Des langues, des cultures.**
- **Axe 3 : Le climat scolaire : Bien-être, Citoyenneté, Communication**

D'après un audit interne réalisé auprès d'un échantillon de personnels du LFSL en décembre 2018 et à travers des indicateurs, voici un bilan des réalisations du précédent projet d'établissement.

### **Axe 1 : La réussite des élèves du CP à la Terminale**

*Sur une échelle d'évaluation de 1 à 4 (1 = très peu atteint 2 = peu atteint, 3 = atteint, 4 = remarquable), la moyenne attribuée à l'atteinte de cet axe est de 3,44.*

C'est en effet un constat très positif que peuvent faire les équipes du LFSL, le niveau est très bon comme l'atteste aussi bien les résultats aux examens avec des taux de réussite très proches des 100%, que l'admission des bacheliers dans de prestigieux établissements universitaires.

Des efforts peuvent encore être faits quant à la capacité du LFSL à conserver ses élèves jusqu'à la fin de leurs parcours et le suivi des élèves à besoins particuliers qui nécessite un personnel formé pour pouvoir les accompagner.

### **Axe 2 : Des langues, des cultures**

*Sur une échelle d'évaluation de 1 à 4 (1 = très peu atteint 2 = peu atteint, 3 = atteint, 4 = remarquable), la moyenne attribuée à l'atteinte de cet axe est de 2,88.*

Avec plus de 40 nationalités au sein du LFSL, le niveau en langue est très élevé avec certains élèves parlant jusqu'à 5 langues. Au cours de ce projet d'établissement, le LFSL a mis en place la section suédoise à compter de la 6<sup>ème</sup> qui permet ainsi aux élèves de Terminale de passer le Gymnasium.

Les équipes ont réalisé un très bon travail dans ce domaine même si le travail peut encore être développé notamment avec le passage de tests de certification, l'augmentation du nombre d'élèves en section suédoise ou encore la création d'une section anglophone.

Au niveau culturel, les projets sont très nombreux dans ce domaine et reconnu pour leurs qualités, il faudrait néanmoins travailler davantage à leur valorisation.

### **Axe 3 : Le climat scolaire : Bien-être, Citoyenneté, Communication**

*Sur une échelle d'évaluation de 1 à 4 (1 = très peu atteint 2 = peu atteint, 3 = atteint, 4 = remarquable), la moyenne attribuée à l'atteinte de cet axe est de 2,21.*

Le bien-être de l'élève au sein de la classe est perçu en général très positivement par les enseignants. Le LFSL, conscient des problématiques de locaux, développe constamment de nouveaux projets pour offrir des espaces de détente et de bien vivre ensemble aux élèves et aux personnels.

Au niveau de la communication qu'elle soit interne au LFSL ou externe, c'est un point clé qui demande à être retravaillé pour gagner en efficacité et en sérénité.





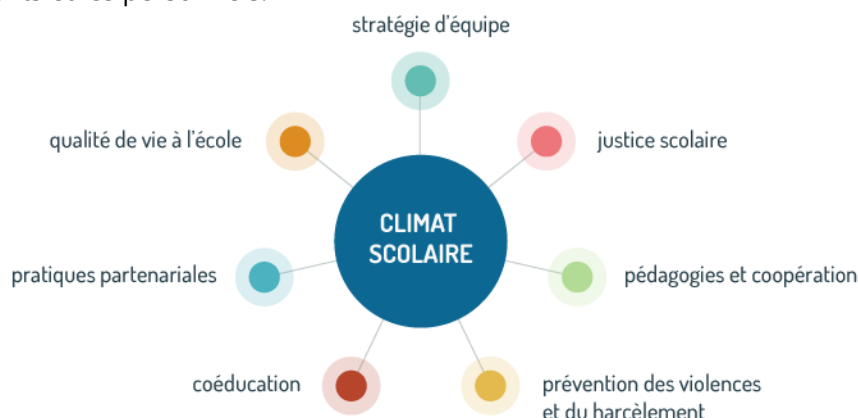
## | E. OBJECTIFS 2019-2022 |

### Un projet d'établissement centré autour du climat scolaire

- Le climat scolaire concerne le fonctionnement global de l'école et le rôle de chacun de ses acteurs :
  - Contexte d'apprentissages et de vie
  - Construction du bien vivre, du bien être pour les élèves et pour les personnels
- Le climat scolaire reflète aussi le jugement qu'ont les parents, les personnels et les élèves de leur expérience de la vie et du travail au sein de l'école.
- Le climat scolaire permet de considérer de quelle façon la qualité de vie et de scolarisation d'un jeune au sein de son école, de son collège ou de son lycée peut favorablement influencer sur ce que l'on pourrait considérer comme son métier d'élève.
- Le climat scolaire inclue le fait que les apprentissages effectués par un élève ne s'inscrivent pas seulement dans le cadre de disciplines universitaires toujours nécessaires et fondamentales mais également dans tout ce qui va permettre à un jeune de développer sa socialisation, de construire sa citoyenneté.

### 7 Leviers permettant d'agir sur le climat scolaire

L'amélioration du climat scolaire est au cœur de ce nouveau projet d'établissement. Un certain nombre de leviers permettent d'influer sur le climat scolaire en impliquant les différents acteurs, les élèves, les parents et les personnels.



En lien avec sa mission et l'objectif de ce projet d'établissement, la direction du LFSL s'est interrogée sur les facteurs de réussite et de bien-être en milieu scolaire. Les politiques française et suédoise de santé publique et d'éducation se rejoignent sur le fait que l'éducation à la santé constitue un facteur essentiel de bien-être des élèves, de réussite scolaire et d'équité.

Le Parcours Santé sera donc un point clé de ce projet d'établissement. En travaillant sur les relations interpersonnelles, la santé et l'accompagnement nécessaire pour les élèves à besoins particuliers, le LFSL mettra l'enfant dans les meilleures conditions de réussite et de bien-être pour atteindre ses objectifs.

Construit autour de ces différents leviers du climat scolaire et en lien avec la mission du LFSL, le projet d'établissement s'articule autour de quatre axes centrés sur le bien-être et la réussite des élèves.

## [AXE 1] Assurer la réussite scolaire de tous les élèves via l'innovation, la coopération et le plurilinguisme

### [OBJECTIF 1] ENCOURAGER L'ÉVOLUTION DES PRATIQUES PÉDAGOGIQUES

ACTIONS	OUTILS & LEVIERS	INDICATEURS DE SUIVI
<b>Utiliser les TIC dans les activités pédagogiques</b>	<ul style="list-style-type: none"> <li>• Adapter sa pédagogie aux TIC - formations internes</li> <li>• Mises en place d'outils : <i>TBI, classes mobiles, tablettes, ordinateurs, chromebook, liseuses pour élèves dyslexiques, Padlet (LB)</i>...</li> <li>• Rendre accessible plus directement les ressources du CDI portail esidoc via le site en plus de l'accès CDI par l'intranet et de l'accès via pronote</li> </ul>	<ul style="list-style-type: none"> <li>• Mise en place de formation/nombres de participants</li> <li>• Compteur sur le site pour voir le nombre de connexions</li> </ul>
<b>Développer les pratiques pédagogiques innovantes</b>	<ul style="list-style-type: none"> <li>• Formation sur des pratiques pédagogiques (AEFE)</li> <li>• Echanges de bonnes pratiques et entre pédagogies française et suédoise (conseil pédagogique, intranet)</li> <li>• Utilisation des MOOC</li> <li>• Expérimentation classe sans note (accès compétences)</li> <li>• Utiliser le concept de la classe inversée par exemple</li> </ul>	<ul style="list-style-type: none"> <li>• Nombre de formations suivies</li> <li>• Selon les modalités choisies par l'enseignant (possibilité d'auto-évaluation au moment choisi par l'élève lui-même)</li> <li>• Sondage vers l'enseignant</li> </ul>
<b>Travailler l'écoute et l'expression devant un public</b>	<ul style="list-style-type: none"> <li>• Développer l'utilisation dans chaque enseignement</li> <li>• Entraîner à la prise de parole en public : <i>Jury Ambassadeurs en herbe, stage en entreprise, préparation au grand oral du Bac, Brevet, épreuves de langues, Concert, comédie musicale, web radio, MFNU</i></li> <li>• Participer de façon constructive à des échanges oraux en faisant appel à la Pédagogie de la controverse</li> </ul>	<ul style="list-style-type: none"> <li>• Fiche individuelle d'auto évaluation</li> <li>• Sondage vers l'enseignant en fin d'année</li> </ul>
<b>Prendre en compte l'hétérogénéité des élèves</b>	<ul style="list-style-type: none"> <li>• Prendre en compte l'hétérogénéité via 3 niveaux de lectures : <i>Différences culturelles, de niveaux et besoins spécifiques</i></li> <li>• Apporter le soutien adéquat aux enseignants via des formations à la pédagogie différenciée avec notamment le support de l'équipe Santé</li> </ul>	<ul style="list-style-type: none"> <li>• Réunions régulières avec le pôle santé</li> <li>• Accompagnement proposé par l'équipe santé</li> <li>• Nombre de formations à la pédagogie différenciée</li> <li>• Enquête de satisfaction parents</li> </ul>

**OBJECTIF 2] PROMOUVOIR LE PLURILINGUISME ET LE MULTICULTURALISME**

<b>ACTIONS</b>	<b>OUTILS &amp; LEVIERS</b>	<b>INDICATEURS DE SUIVI</b>
<b>Assurer la réussite en Français</b>	<ul style="list-style-type: none"> <li>· Sensibiliser les parents avant l'entrée au LFSL</li> <li>· Accompagner particulièrement les élèves en CP et de façon générale tout au long de leur scolarité</li> <li>· Associer les parents à l'exposition à la langue française</li> </ul>	<ul style="list-style-type: none"> <li>· Mise en place d'évaluation par niveau</li> </ul>
<b>Formaliser et valoriser la place du suédois</b>	<ul style="list-style-type: none"> <li>· Mettre en place une section internationale suédoise pour tous les parcours de l'élémentaire au Lycée</li> <li>· Valoriser l'enseignement de la langue suédoise et de sa pédagogie</li> </ul>	<ul style="list-style-type: none"> <li>· Mise en place de la section</li> <li>· Enquête annuelle satisfaction parents</li> </ul>
<b>Développer les compétences linguistiques et la curiosité pour les langues étrangères</b>	<ul style="list-style-type: none"> <li>· Etudes des célébrations dans les différentes langues étudiées, Projet musique et chant, Emissions de radio</li> <li>· Echanges avec d'autres écoles</li> <li>· Utilisation du numérique</li> <li>· Voyages scolaires à l'étranger</li> </ul>	<ul style="list-style-type: none"> <li>· Dénombrer les activités avec les participants par niveau</li> <li>· Utilisation de Rosetta Stones</li> </ul>
<b>Créer des synergies entre les disciplines linguistiques</b>	<ul style="list-style-type: none"> <li>· Harmoniser les systèmes d'évaluations</li> <li>· Entreprendre des projets communs (journée langues)</li> </ul>	<ul style="list-style-type: none"> <li>· CR de la commission langues</li> </ul>
<b>Valoriser cette double identité française et suédoise</b>	<ul style="list-style-type: none"> <li>· Mieux comprendre les pédagogies françaises et suédoises en expliquant les particularités des 2 cultures</li> <li>· Célébrer les événements propres aux 2 cultures : <i>Santa Lucia, Glogg, Jullbord, Spectacle de Noël, Galette des rois, Mardi Gras, Pâques, cérémonie des casquettes...</i></li> </ul>	<ul style="list-style-type: none"> <li>· Site web, Evènements</li> </ul>
<b>S'ouvrir au monde</b>	<ul style="list-style-type: none"> <li>· Célébrer la francophonie</li> <li>· Valoriser les différentes cultures présentes au sein du LFSL</li> </ul>	<ul style="list-style-type: none"> <li>· Evènements</li> </ul>
<b>Formaliser le PEAC</b>	<ul style="list-style-type: none"> <li>· Mettre en place un dispositif numérique qui rend compte des activités artistiques et culturelles des élèves au cours de la scolarité</li> </ul>	<ul style="list-style-type: none"> <li>· Pronote</li> </ul>

**OBJECTIF 3| VALORISER LA COOPÉRATION ET L'ENTRAIDE D'ÉLÈVE A ÉLÈVE**

ACTIONS	OUTILS & LEVIERS	INDICATEURS DE SUIVI
<b>Respecter les différences sans stigmatisation et pratiquer l'entraide entre les élèves</b>	<ul style="list-style-type: none"> <li>· Tutorat au sein de la classe ou entre les niveaux (former les élèves à la médiation - comment être attentif à une situation)</li> <li>· Intervention de l'équipe santé en classe et en HVC</li> </ul>	<ul style="list-style-type: none"> <li>· Formation médiateur</li> <li>· Enquête interne Curator</li> <li>· Interventions réalisées</li> </ul>
<b>Offrir des lieux d'échanges pour faire remonter les problèmes rencontrés</b>	<ul style="list-style-type: none"> <li>· Heure de vie de classe au secondaire</li> <li>· Conseil de classe à l'élémentaire</li> <li>· CVL, CVC, Conseil d'élèves</li> </ul>	<ul style="list-style-type: none"> <li>· Nombre de réunions effectuées</li> <li>· Nombre de projets accordés et délais de réalisation</li> </ul>
<b>Renforcer la coopération, varier les situations d'apprentissage</b>	<ul style="list-style-type: none"> <li>· Conseil enseignants école/collège</li> <li>· Recenser les Projets inter-degrés</li> <li>· Sorties pédagogiques et Voyages scolaires</li> <li>· Recenser les clubs et les activités du FSE</li> <li>· Concours : <i>Maths en jeans, concours Castor, Prix Saint-Louis d'écriture</i></li> </ul>	<ul style="list-style-type: none"> <li>· Listes des projets, concours</li> <li>· Sorties/voyages</li> </ul>
<b>Faciliter les transitions inter-degrés</b>	<ul style="list-style-type: none"> <li>· Liaison CM2/6, Tutorat 6/3</li> <li>· Collège/lycée : Projet les 3ème annexe, intégrer les 3ème dans le projet MFNU</li> </ul>	<ul style="list-style-type: none"> <li>· Réalisation des journées et du parrainage</li> </ul>

**OBJECTIF 4| ACCOMPAGNER LES ÉLÈVES DANS LEUR PROJET D'ORIENTATION**

ACTIONS	OUTILS & LEVIERS	INDICATEURS DE SUIVI
<b>Formaliser le parcours Avenir</b>	<ul style="list-style-type: none"> <li>· Lister les actions d'aide à l'orientation de la 6<sup>ème</sup> à la terminale</li> <li>· Développer et utiliser les heures de vie de classe pour aborder ces sujets</li> </ul>	<ul style="list-style-type: none"> <li>· Site web : Descriptif des tâches et actions réalisées pour qui/ par qui/ communication sur les outils existants</li> </ul>
<b>Formaliser les processus d'orientation</b>	<ul style="list-style-type: none"> <li>· Informer sur les cursus suédois</li> <li>· Informer sur les cursus français</li> <li>· Informer sur les cursus internationaux</li> <li>· Organiser des rencontres découvertes métiers avec des professionnels</li> </ul>	<ul style="list-style-type: none"> <li>· Nombre de réunions d'informations ou d'événements organisés</li> <li>· Listing des supports disponibles</li> </ul>

## AXE 2) Valoriser les relations humaines et le bien-être au sein du LFSL

### OBJECTIF 1) ACCOMPAGNER CHAQUE ÉLÈVE POUR UNE MEILLEURE PRISE EN COMPTE DE SES BESOINS ET DE SES CAPACITÉS

ACTIONS	OUTILS & LEVIERS	INDICATEURS DE SUIVI
<b>Etre une Ecole inclusive et assurer la continuité élémentaire-secondaire</b>	<ul style="list-style-type: none"> <li>Recrutement d'enseignants spécialisés (ES) pour l'élémentaire mais aussi le secondaire</li> <li>Former et accompagner le personnel en amont afin de mieux comprendre cette nouvelle pédagogie</li> </ul>	<ul style="list-style-type: none"> <li>Nombre ES</li> </ul>
<b>Permettre la réussite de tous les élèves</b>	<ul style="list-style-type: none"> <li>Mettre en place des évaluations différenciées pour les élèves à besoins particuliers</li> <li>Valoriser l'élève au travers de l'évaluation de ses compétences pour qu'il prenne conscience de ses progrès</li> <li>Créer une relation élève/professeur permettant d'instaurer le dialogue et la confiance réciproque</li> </ul>	<ul style="list-style-type: none"> <li>Contrôle continu, tiers temps, outils informatiques adaptés</li> <li>Utiliser le carnet de compétences via Pronote</li> </ul>
<b>Offrir une équipe de spécialistes pouvant accompagner les enseignants</b>	<ul style="list-style-type: none"> <li>Créer un pôle "Santé &amp; Bien-être"</li> <li>Organiser des réunions régulières entre le pôle et les enseignants de tous les niveaux</li> <li>Fournir des outils et du soutien aux enseignants</li> </ul>	<ul style="list-style-type: none"> <li>CR Réunions et plan d'actions</li> </ul>

## OBJECTIF 2| AMÉLIORER LA VIE QUOTIDIENNE DE L'ÉLÈVE

ACTIONS	OUTILS & LEVIERS	INDICATEURS DE SUIVI
<b>Créer un lieu de détente et d'échange pour les élèves</b>	<ul style="list-style-type: none"> <li>· Créer un foyer à l'annexe avec isolation phonique</li> <li>· Améliorer les locaux en terme de fonctionnalité au quotidien</li> <li>· Résoudre la problématique des locaux sur le long terme</li> </ul>	<ul style="list-style-type: none"> <li>· Projets réalisés</li> </ul>
<b>Etre à l'écoute des élèves et de leur bien-être</b>	<ul style="list-style-type: none"> <li>· Offrir aux élèves non suédophones la possibilité d'être écoutés par une curator française</li> <li>· Enquête sur le bien-être coordonnées par la Curator</li> <li>· Mise en œuvre du plan d'égalités de traitement</li> <li>· Proposer des cours de gestion du stress pour les élèves</li> </ul>	<ul style="list-style-type: none"> <li>· Recrutement curator française</li> <li>· Enquêtes internes</li> </ul>
<b>Offrir la possibilité aux élèves de se réaliser et de se socialiser au cours d'activités périscolaires</b>	<ul style="list-style-type: none"> <li>· Création d'un fritids interne pour l'élémentaire</li> <li>· FSE - Foyer Socio-éducatif, Maison des lycéens pour le secondaire</li> </ul>	<ul style="list-style-type: none"> <li>· Nombre de participants/ nombre d'activités</li> </ul>

## OBJECTIF 3| SENSIBILISER LES ÉLÈVES À LA SANTÉ ET L'HYGIÈNE DE VIE

ACTIONS	OUTILS & LEVIERS	INDICATEURS DE SUIVI
<b>Renforcement de l'équipe Santé</b>	<ul style="list-style-type: none"> <li>· Créer un pôle "Santé &amp; Bien-être" et une nouvelle façon de travailler avec les enseignants</li> </ul>	<ul style="list-style-type: none"> <li>· Plan d'actions des réunions</li> </ul>
<b>Encourager la pratique d'activités culturelles</b>	<ul style="list-style-type: none"> <li>· Sorties et projets pédagogiques</li> <li>· Activités du FSE</li> <li>· Parcours PEAC</li> </ul>	<ul style="list-style-type: none"> <li>· Liste des projets</li> <li>· Programme du FSE</li> <li>· PEAC dans pronote</li> </ul>
<b>Encourager la pratique du sport</b>	<ul style="list-style-type: none"> <li>· Allier Sport et solidarité (<i>course solidaire</i>)</li> <li>· Développer les valeurs de vivre ensemble, de respect, apprendre à gagner et à perdre</li> <li>· Parcours Santé</li> </ul>	<ul style="list-style-type: none"> <li>· Projets</li> <li>· Formalisation du parcours Santé</li> </ul>
<b>Donner aux élèves les savoirs et les compétences nécessaires pour prendre soin de sa santé physique et psychique</b>	<ul style="list-style-type: none"> <li>· Développer les actions de prévention et d'information</li> <li>· Proposer un programme pour animer les heures de vie de classe</li> <li>· Parcours santé</li> </ul>	<ul style="list-style-type: none"> <li>· Programme des actions réalisées</li> <li>· Formalisation du parcours Santé</li> </ul>

## OBJECTIF 4] AMÉLIORER LA COMMUNICATION INTERNE

ACTIONS	OUTILS & LEVIERS	INDICATEURS DE SUIVI
<b>Formaliser le rôle de la communication interne au LFSL</b>	<ul style="list-style-type: none"> <li>· Améliorer la communication Direction/Personnels et Ecole/Elèves</li> <li>· Travailler la communication élèves/professeur et inversement</li> <li>· Former les personnels aux outils : <i>intranet, pronote, office 365</i></li> </ul>	<ul style="list-style-type: none"> <li>· Audit et plan d'actions</li> <li>· Formations</li> </ul>
<b>Fluidifier la communication autour des difficultés des élèves</b>	<ul style="list-style-type: none"> <li>· Meilleure communication entre pôle santé et l'équipe éducative dans le respect du secret professionnel</li> <li>· Programme élève Sentinelle (former des médiateurs)</li> </ul>	<ul style="list-style-type: none"> <li>· Pronote</li> <li>· Réunions régulières</li> </ul>

## OBJECTIF 5] RENFORCER LA COHÉSION ET LE BIEN VIVRE ENSEMBLE

ACTIONS	OUTILS & LEVIERS	INDICATEURS DE SUIVI
<b>Offrir des moments de convivialité pour les élèves et les personnels</b>	<ul style="list-style-type: none"> <li>· <i>Concerts de fin d'année (Lucia, Noël), Julbord, Kermesse...</i></li> <li>· Créer des espaces d'échanges informels entre professeurs</li> </ul>	<ul style="list-style-type: none"> <li>· Evénements</li> <li>· Locaux</li> </ul>
<b>Préserver la santé et améliorer les conditions de travail</b>	<ul style="list-style-type: none"> <li>· Appliquer les recommandations émises lors de l'enquête psycho sociale pour les personnels</li> <li>· Amélioration des salles des professeurs</li> <li>· Réduire le niveau sonore dans les parties communes et à la cantine</li> </ul>	<ul style="list-style-type: none"> <li>· Sondage auprès du personnel et des élèves</li> </ul>
<b>Développer la cohésion entre personnels et entre élèves au sein d'une même classe</b>	<ul style="list-style-type: none"> <li>· Pour le personnel : ateliers détente, relaxation, chorale, fika, développement d'associations...</li> <li>· Pour les élèves lutter contre la formation de clans/groupes au sein d'une même classe</li> <li>· Favoriser l'intégration et l'échange: <i>Clubs/atelier, groupes inter-niveau, pique-nique, planifier des jeux/femkamp</i></li> </ul>	<ul style="list-style-type: none"> <li>· Actions entreprises</li> <li>· Heures de vie de classe</li> </ul>

## AXE 3 | Offrir un environnement de travail clair, serein et favorable à l'épanouissement de tous

### OBJECTIF 1 | FORMALISER ET COMMUNIQUER SUR LE FONCTIONNEMENT DU LFSL

ACTIONS	OUTILS & LEVIERS	INDICATEURS DE SUIVI
<b>Améliorer l'accueil des nouveaux personnels</b>	<ul style="list-style-type: none"> <li>Création du Personalhandbok</li> <li>Création d'un organigramme fonctionnel</li> <li>Création d'un livret d'accueil</li> </ul>	<ul style="list-style-type: none"> <li>Documents sur l'Intranet</li> <li>Livret d'accueil</li> </ul>
<b>Mettre en place un processus d'accueil pour les nouveaux et les remplaçants</b>	<ul style="list-style-type: none"> <li>Nommer une personne en charge des remplacements permanents et temporaires</li> <li>Créer un parcours "Première journée" du nouvel arrivant : <i>infos générales, pronote, identifiants, visite des locaux, cantines...</i></li> </ul>	<ul style="list-style-type: none"> <li>Réorganisation des services</li> </ul>
<b>Mettre en place des routines et communiquer les processus internes</b>	<ul style="list-style-type: none"> <li>Formaliser l'ensemble des procédures et les mettre à disposition sur l'intranet (Sorties, voyages, stages...)</li> <li>Créer un code de procédures internes</li> </ul>	<ul style="list-style-type: none"> <li>Intranet</li> <li>Livret d'accueil</li> </ul>
<b>Sensibiliser les enseignants au mode de fonctionnement de l'école en Suède</b>	<ul style="list-style-type: none"> <li>Proposer un descriptif clair des pratiques suédoises</li> <li>Proposer des immersions en école suédoise</li> </ul>	<ul style="list-style-type: none"> <li>Intranet</li> <li>Livret d'accueil</li> </ul>



**OBJECTIF 2] ÉDUCER AU RESPECT DE L'AUTRE, À LA VIE EN SOCIÉTÉ ET A LA CITOYENNETÉ**

ACTIONS	OUTILS & LEVIERS	INDICATEURS DE SUIVI
<b>Améliorer la connaissance et le respect des règles de civilité</b>	<ul style="list-style-type: none"> <li>Diffuser le règlement intérieur : échanger en classe et créer une charte simple résumant le règlement intérieur</li> </ul>	<ul style="list-style-type: none"> <li>Statistique des incidents annuels</li> </ul>
<b>Apporter aux élèves un apprentissage des responsabilités, droits et devoirs en remplissant des fonctions électives</b>	<ul style="list-style-type: none"> <li>Valoriser le rôle des délégués : <i>expliquer aux élèves leurs rôles, former les délégués</i></li> <li>Formaliser le parcours citoyen</li> <li>Se référer à l'actualité dans ses enseignements</li> <li>Soutenir les projets types <i>MFNU, ambassadeurs en herbe</i></li> <li>Favoriser le fonctionnement des instances : <i>CVC, CVL, Maison des lycéens</i></li> </ul>	<ul style="list-style-type: none"> <li>Journée de formation des délégués : doter chaque délégué d'un guide de son rôle et fonction type délégué flash</li> </ul>
<b>Eduquer les élèves à l'interprétation et à l'usage des médias et des outils internet</b>	<ul style="list-style-type: none"> <li>Développer un regard critique sur l'information (<i>semaine de la presse, Ateliers Webradio</i>)</li> <li>Intégrer les médias dans les enseignements</li> <li>Présenter en classe les droits, les devoirs et les risques liés à l'utilisation de l'internet et réseaux (RGPD)</li> </ul>	<ul style="list-style-type: none"> <li>Expositions aux CDI</li> <li>Rencontre de professionnels</li> <li>Elaborations d'émissions radio et podcasts</li> <li>Enquêtes Friends</li> <li>Retours vie scolaire et pôle santé</li> </ul>
<b>Fournir une éducation à la défense et à la sécurité</b>	<ul style="list-style-type: none"> <li>Organiser la Journée Défense et Citoyenneté (JDC) - Venue des représentants de la défense nationale</li> <li>Sensibiliser aux questions de sécurité (<i>incendie, intrusion...</i>)</li> <li>Proposer des formations aux premiers secours</li> <li>Réfléchir à la mise en place de projets en lien avec le développement durable</li> </ul>	<ul style="list-style-type: none"> <li>Intervention extérieur</li> <li>Visite de sites militaires</li> <li>Formations</li> <li>Projets</li> </ul>

**OBJECTIF 3| LUTTER CONTRE LE HARCÈLEMENT**

ACTIONS	OUTILS & LEVIERS	INDICATEURS DE SUIVI
<b>Assurer la prévention contre le harcèlement, la discrimination et toutes formes de violences</b>	<ul style="list-style-type: none"> <li>· Fournir du matériel pour assurer la prévention au cours de l'année en classe et heure de vie de classe</li> <li>· Comédie musicale sur le harcèlement</li> <li>· Mettre en place de situations concrètes et réalistes (pas de stéréotypes ou de situations éloignées du quotidien), jeux de rôles, pour aider les élèves à comprendre et à identifier les situations</li> </ul>	<ul style="list-style-type: none"> <li>· Enquêtes internes</li> <li>· Interventions externes</li> </ul>
<b>Mettre en confiance face à une situation de harcèlement</b>	<ul style="list-style-type: none"> <li>· Passage de l'infirmerie et de la curator dans les classes pour informer les élèves de son rôle</li> <li>· Former des élèves médiateurs permettant de détecter au plus tôt des cas de harcèlement ou d'isolement</li> <li>· Mettre en place un moment et un espace pour que les élèves puisse venir parler</li> <li>· Donner des clés aux victimes pour s'exprimer face à une situation de harcèlement</li> </ul>	<ul style="list-style-type: none"> <li>· Enquêtes internes</li> <li>· HVC</li> <li>· Pôle santé</li> </ul>
<b>Permettre au personnel de répondre à une situation de harcèlement</b>	<ul style="list-style-type: none"> <li>· Améliorer la communication interne pour mieux détecter les élèves harcelés</li> <li>· Réaliser des cartographies de la vie de classe</li> <li>· Définir un processus clair/routine en cas de situation avérée</li> <li>· Proposer des formations au personnel pour traiter le harcèlement (<i>workshop, jeu de rôles, ...</i>)</li> </ul>	<ul style="list-style-type: none"> <li>· Réunions régulières du pôle Santé &amp; Bien-être</li> <li>· Documents à jour</li> <li>· Formation Curator</li> </ul>

## AXE 4| Renforcer l'identité, l'attractivité et l'appartenance au LFSL

### OBJECTIF 1| DÉVELOPPER UN ESPRIT D'ÉTABLISSEMENT ET FAVORISER LE SENTIMENT D'APPARTENANCE

ACTIONS	OUTILS & LEVIERS	INDICATEURS DE SUIVI
Lancer une nouvelle identité graphique pour le LFSL	<ul style="list-style-type: none"> <li>· Profiter de cette occasion pour créer l'événement et harmoniser les supports de communication</li> </ul>	<ul style="list-style-type: none"> <li>· Supports à jour</li> </ul>
Valoriser les projets pédagogiques et permettre une plus grande visibilité de ce qui est fait au LFSL	<ul style="list-style-type: none"> <li>· Nouveau site internet</li> <li>· Réorganisation de la communication</li> <li>· Vitrine du LFSL via les réseaux sociaux</li> </ul>	<ul style="list-style-type: none"> <li>· Nombre de visites sur le site</li> <li>· Popularité des pages/comptes</li> </ul>

### OBJECTIF 2| RENFORCER LES LIENS ENTRE L'ÉCOLE ET LES PARENTS

ACTIONS	OUTILS & LEVIERS	INDICATEURS DE SUIVI
Impliquer les familles dès l'entrée au LFSL	<ul style="list-style-type: none"> <li>· Livret d'information inspiré du Foraldrhandbok</li> </ul>	<ul style="list-style-type: none"> <li>· Distribution du livret à la rentrée</li> </ul>
Créer un lien régulier avec les familles et le LFSL	<ul style="list-style-type: none"> <li>· Création d'une newsletter bimestrielle</li> </ul>	<ul style="list-style-type: none"> <li>· Statistique newsletter</li> </ul>
Améliorer la communication et la remontée d'informations	<ul style="list-style-type: none"> <li>· Formaliser le processus de communication : les personnes en charge et les outils</li> <li>· Rappel aux parents sur l'utilisation de pronote</li> </ul>	<ul style="list-style-type: none"> <li>· Sondage parents fin d'année</li> </ul>
Implémenter un nouveau processus pour la gestion des doléances	<ul style="list-style-type: none"> <li>· Mise en place d'un formulaire dédié sur le site web pour adresser ses remarques</li> </ul>	<ul style="list-style-type: none"> <li>· Site web</li> <li>· Nombre de remontées</li> </ul>

### OBJECTIF 3| PROMOUVOIR L'IMAGE DU LYCÉE

ACTIONS	OUTILS & LEVIERS	INDICATEURS DE SUIVI
Mettre en place un véritable plan de communication externe	<ul style="list-style-type: none"> <li>· Participer au forum des lycées suédois</li> <li>· Développer les contacts avec la communauté francophone</li> </ul>	<ul style="list-style-type: none"> <li>· Plan d'actions</li> </ul>
Renforcer les liens avec les partenaires extérieurs	<ul style="list-style-type: none"> <li>· Echanger avec des élèves d'autres établissements, mutualisation/partage de pratiques pédagogiques.</li> <li>· Partenariats écoles (ex : <i>Tyska Skolan</i> ou <i>Essingeskolan</i>, <i>Franska Skolan</i>, écoles anglaises) et écoles du réseau AEFÉ (AGORA)</li> </ul>	<ul style="list-style-type: none"> <li>· Actions réalisées</li> </ul>
S'associer aux anciens élèves pour renforcer l'attractivité du LFSL	<ul style="list-style-type: none"> <li>· Coordonner la création d'une association en collaboration avec un ancien bénévole</li> </ul>	<ul style="list-style-type: none"> <li>· Création de l'association des anciens élèves</li> </ul>